

Control-adora Manual de Usuario <https://www.mql5.com/es/market/product/4158>

Índice

- Qué es la Control-adora
- Funciones básicas de la Control-adora versión 4.8
- *Envío de operaciones al broker:*
 - Compra o Venta al precio actual
 - Programación de Compras o Ventas a un precio futuro.
 - Activables al contacto del precio
 - Activables con cierre de precio (OCO 1)
 - Compra Stop
 - Compra Limit
 - Venta Stop
 - Venta Limit
 - Programación de órdenes múltiples
- *Administración del cierre de las operaciones:*
 - Cierre de operación al precio actual
 - El stop loss catastrófico
 - Simplificación de las salidas, olvide stop loss y take profit
 - Colocación de salidas proporcional entre riesgo y beneficio
 - Colocación de salidas progresivas
 - Stop and Reverse
- Fijado de las decisiones a un Time Frame específico
- Temporizador para eliminar las órdenes programadas.
- Control de Órdenes externas a la Control-adora.
-
- Funciones expandidas con el uso de plug-ins
- *TradeALot*
 - Colocación de órdenes mediante la función de Arrastrar y Soltar
 - Cierre de todas las posiciones
- *ConditionalLimitOrders*
 - Colocación de una orden límite solo si el precio alcanza cierto nivel
- *ActInside*
 - Compra o Venta solo si el precio cierra dentro de un rango y tiempo determinado
- *AllHere*
 - Monitoreo de órdenes programadas.
 - Monitoreo y reubicación de niveles de salida
 - Monitoreo y eliminación de niveles de stop loss catastrófico
 - Monitoreo de indicadores activos en el gráfico
- *ZeroEntryOrder*
 - Colocación de órdenes que pueden abrirse al contacto directo del mercado aun si la Control-adora opera en modo OCO1
- *TrailingEven*
 - Arrastrado del nivel de salida tipo stop si el precio avanza en la dirección del trade
 - Activado condicional del arrastre de precio a partir de cierto nivel
 - Ajuste de los niveles de salida tipo stop basado en niveles específicos
- *LabelKiller*

- Eliminación de elementos gráficos para programación de órdenes y salida de precios si se alcanza cierto nivel específico.
- Instalando la controladora en un gráfico
- Explicación de las configuraciones de la Control-adora

Qué es la Control-adora

Es un Expert Adviser programado para MetaTrader 4, que puede escalar sus capacidades por medio del uso conjunto de indicadores técnicos (los llamamos plug-ins), con la finalidad de automatizar el manejo de las distintas facetas de la introducción y administración de las operaciones.

Básicamente la controladora logra 3 cosas:

- 1) Automatizar los cálculos lo que ahorra importantemente el tiempo requerido para introducir una operación perfectamente congruente con la estrategia que el operador tenga establecida.
- 2) Ampliar las posibilidades de instrucción de órdenes al broker que la enorme mayoría de brokers no manejan, como pueden ser las ordenes tipo On Close Only, o basadas en niveles dinámicos (líneas de tendencia), etc.
- 3) Automatizar buena parte de la operativa como es el ajuste de niveles de salida dependiendo del avance del precio en nuestra operativa, o la activación condicionada de órdenes de entrada al mercado, etc.

La Control-adora, puede enriquecer sus funciones interactuando con diversos indicadores técnicos que llamamos "Plug-ins" de tal manera, puede escalar su complejidad solamente en los casos que sea necesario o volverse más ligera en su proceso y espacio ocupado de pantalla en los casos donde no se requiera mayor sofisticación.

Funciones básicas de la Control-adora versión 4.8

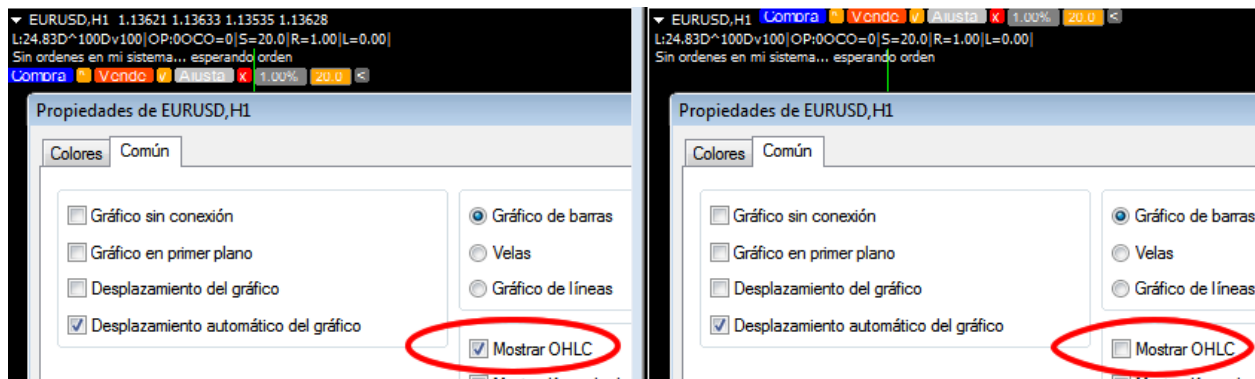
Envío de operaciones al broker:

Usted puede hacer llegar a su broker órdenes al precio actual (equivalente al Market Order) y agregar también operaciones programadas y a estas órdenes programadas, hacerlas dependientes o no del cierre de la vela con respecto a un nivel específico.

Compra o Venta al precio actual

Para meter una operación de compra o de venta al nivel actual bastará con pulsar el botón compra o venta que aparece en la esquina superior izquierda de su pantalla.

Estos botones aparecerán a la derecha de la información del instrumento (par) si tiene la opción de mostrar los precios de Open High Low Close deshabilitada en las propiedades del gráfico, o abajo de los "comments" si la tiene activa.

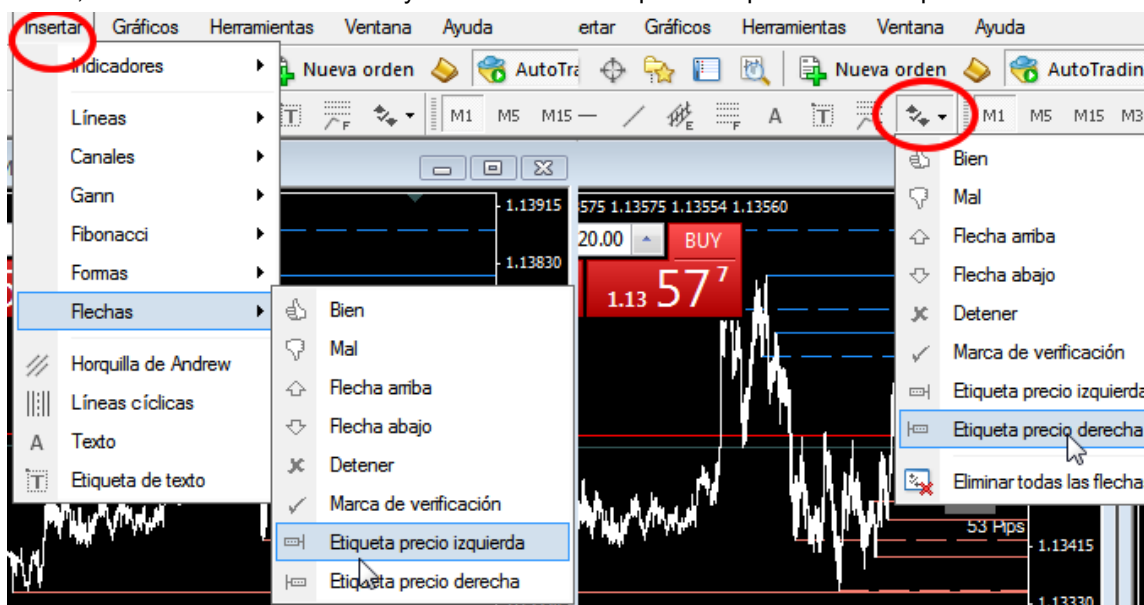


Programación de Compras o Ventas a un precio futuro

Una de las grandes riquezas de la Control-adora reside en poder programar ordenes para ejecutarse cuando el precio más adelante se mueva en una dirección específica, en este sentido contamos con 2 tipos de órdenes básicamente (usando exclusivamente la Control-adora sin sus plug-ins)

Las órdenes programadas (tanto de entrada como de salida) ocupan los elementos gráficos de la plataforma MetaTrader 4 para determinarse directamente en el gráfico, en el caso de ordenes de entrada se usa el Arrow de precio, en el caso de las salidas (que revisaremos más adelante) se usan las líneas de tendencia o Trend line.

Agregar un Arrow de Precio se puede hacer de dos maneras: Desde el menú Insert/Arrow/Arrow de Precio, o Pulsando el botón Arrow y seleccionando la opción Etiqueta Precio Izquierda o Derecha.



Inicialmente podemos pensar que existen 4 tipos de órdenes programadas:

Orden Tipo	Etiqueta	Descripción
Buy Stop	bs	Compra arriba del precio actual
Sell Stop	ss	Venta abajo del precio actual
Buy Limit	bl	Compra debajo del precio actual (a mejor precio)
Sell Limit	sl	Venta arriba del precio actual (a mejor precio)

Para cambiar de nombre a una Etiqueta de Precio, solo necesita seleccionarla una vez que la tiene en su gráfico haciendo doble clic sobre el extremo de la línea horizontal que dibuja antes de la zona donde pone el precio, y una vez seleccionada pulsar sobre esta con el botón contrario de su mouse, elegir la opción Editar Propiedades del menú que aparece y seleccionar y reemplazar el valor que tenga en el espacio Nombre, por el de la etiqueta correspondiente a la orden que desea instruir a la Control-adora, por ejemplo: para una orden sell limit ponga sl en el espacio de Nombre de la Etiqueta de precio que haya agregado para tal fin en su gráfico.

Adicionalmente la controladora agrega 2 categorías de tipo de orden gracias a que las puede referenciar con el precio de cierre no solo de la vela actual como sucede con cualquier orden nativa

de MetaTrader, sino que también puede ser con respecto al cierre de la vela anterior, lo que implica que esta vela ya no cambiará de forma, y es la forma más confiable de operar.

Activables al contacto del precio

Una orden al contacto se cumplirá en cuanto el precio sea mayor (por la fracción mínima de recorrido registrable en la plataforma para el instrumento en cuestión) al nivel de la Etiqueta de Precio, para el caso de las bs, y sl, o en cuanto el precio sea menor por la fracción mínima de precio de la ss o la bl.

Para operar órdenes al contacto, usted necesita tener configurado en las propiedades de la controladora, la opción **Activate orders On Close Only - Activar Órdenes OCO** como false (opción pre-seleccionada por defecto).

Cuando esta opción se encuentra en false usted verá en los comentarios del gráfico (el texto que aparece en la parte de abajo de la descripción del instrumento en la esquina superior izquierda) la señalización OCO 0 (indicando que el On Close Only no está activo). A este tipo de órdenes en el argot de la controladora llamaremos "al contacto".

Activables con cierre de precio (OCO 1)

Como explicábamos en la introducción, uno de los principales aportes de la controladora es la capacidad que aporta de colocar órdenes hasta que se confirma el cierre de precio en determinado nivel, por ejemplo, digamos que usted desea programar una compra para operar el rompimiento de una resistencia, pero no quiere tomar una entrada falsa, así que se espera hasta que la vela cierre cortando ese nivel (cerrando arriba del nivel deseado).

Con la controladora no tiene que estar pendiente del mercado hasta que tal hecho suceda, sino que puede activar la opción **Activate orders On Close Only - Activar Órdenes OCO** fijándola como true, establecer el precio y tipo de operación por medio de una Flecha tipo Etiqueta de Precio (derecha o izquierda, es indistinto), y la controladora evaluará si el cierre de la vela previa a la actual (la última vela ya cerrada) está cumpliendo la condición y en cuanto esto suceda dictará la instrucción pertinente a su broker.

Cuando usted activa esta opción en la controladora, podrá ver en los comentarios de la gráfica (el texto que aparece abajo de la descripción del instrumento) la indicación OCO1, por eso es que en el argot de la controladora llamaremos a estas órdenes OCO1.

Hasta este momento (habrá una variante más adelante cuando hablemos de los plug-ins) las órdenes al contacto y las OCO 1 son idénticas en el gráfico, la diferencia la hace la configuración que tenga activa en la Control-adora.

Programación de órdenes múltiples

Cuando usted opera directamente en la plataforma de MetaTrader, puede colocar más de una orden programada en un momento determinado dentro del mismo par, y con la Control-adora no podría ser menos. Para establecer múltiples órdenes en su gráfico, necesita solamente agregar un número (del 1 en adelante) en la etiqueta de precio que representa la orden que usted desea insertar.

Por ejemplo: Si usted ya cuenta con una orden programada en el gráfico del tipo bs (buy stop) y desea agregar otra buy stop adicional, deberá colocar un uno al final de la etiqueta adicional para indicar que es la primer adicional buy stop, es decir, el nombre de la Etiqueta de Precio para la buy stop adicional quedaría de la siguiente manera **bs1** .

Para agregar una segunda buy stop adicional la siguiente etiqueta tendría que llamarse bs2 y así sucesivamente.

Esta mecánica opera para todas las Etiquetas de precio que se usan en la controladora (bs, ss, bl y sl).

Una vez que la bs sea ejecutada (porque se cumplieron sus condiciones) la controladora eliminará esta etiqueta y si existen Etiquetas de Precio para órdenes adicionales, las recorrerá, haciendo bs la que era bs1, bs1 la que era bs2, y así sucesivamente.

Observe que sólo la bs en realidad es la que vigila la Controladora, esto nos permite hacer un programa que sea ágil y eficiente. Usted sólo deberá colocar las etiquetas progresivamente, colocando más lejos las órdenes adicionales que tengan un número mayor.

Administración del cierre de las operaciones:

Cierre de operación al precio actual

Usted puede cerrar las órdenes que tenga abiertas (ya ejecutadas por el broker) en el par que está en el gráfico donde tiene la Control-adora instalada.

Para cerrar la primer orden abierta del par activo y que esté cubierta por la Control-adora, usted sólo necesita pulsar el botón [x] que aparece en la sección de botones de la Controladora en la parte superior de su gráfico.

La Control-adora opera en modo FIFO (requerido en USA), lo que significa que la primer orden que se abre, es la primer orden que se debe cerrar.

Si usted desea cerrar todas las órdenes abiertas bajo el dominio de la Control-adora, necesitará agregar un plug-in del cual describiremos su función más adelante.

El stop loss catastrófico

El stop loss catastrófico es un parámetro obligatorio que envía la Control-adora una vez que el broker ha aceptado y ejecutado su operación. Esto debido a que la Contro-adora solo funciona y es capaz de instruir sus órdenes al broker exclusivamente cuando está activa en un gráfico activo dentro de su plataforma, y esta se encuentra conectada en línea con el servidor de su broker. De tal manera que si su plataforma se desconectara del broker o cerrará la plataforma de operación o el gráfico donde tiene puesta a la Control-adora, si su(s) operación(es) no contara(n) con un stop loss directamente instruido por anticipado a su broker, esta(s) podría(n) perder virtualmente la cantidad de dinero que se le ocurra hasta hacer que salte el Margin Call de su cuenta de operación.

Siendo el Stop loss catastrófico el nivel máximo de pérdida aceptable para su orden, las entradas basadas en riesgo, calcularán su tamaño con base al nivel establecido de paro de pérdida, ya sea de manera directa o por defecto.

Si usted desea que el riesgo sea aplicado al nivel de salida programado con las líneas "Arriba" o "Abajo" deberá colocar la indicación de Stop Loss en el nivel donde deseará poner más adelante las líneas "Arriba" o "Abajo", abrir la operación y luego mover el stop loss más lejos de dicho nivel y colocar en su lugar el Arriba o Abajo según proceda (Arriba si es venta) (Abajo si es compra).

Colocar indicador de Stop Loss catastrófico.

En su panel de botones cuenta con dos botones del mismo color (por defecto son naranja) estos coloca a la distancia predeterminada, una Etiqueta de Precio del mismo color (que el botón) con el nombre "stoploss", en donde se encuentre esta indicación, si existe en el gráfico, será colocado el stop loss catastrófico al abrirse una nueva orden con la Control-adora.

Si desea colocar el stop loss arriba del precio actual (porque va a vender) pulse el botón [^], si desea colocar el stop loss abajo del precio actual (porque va a comprar) pulse el botón [v].

Como medida de seguridad, para evitar órdenes que se cierren en cuanto se abren, si hay una indicación en el gráfico de “stoploss” arriba del precio actual el botón Comprar desaparece. Del mismo modo, si hay una indicación de “stoploss” abajo del precio actual, el botón Vender desaparece.

Simplificación de las salidas, olvide stop loss y take profit

Con las salidas asistidas por la controladora, usted deberá dejar de pensar en el concepto Stop loss y Take profit, si desea salir con las líneas Arriba y Abajo, y adoptar la siguiente visión: Para salir de una operación a un precio arriba del actual, usará las líneas Arriba. Para cerrar una operación a un precio inferior del actual usará las líneas Abajo. Así de sencillo.

Las líneas de tendencia Arriba ya sea que se les use de manera horizontal o vertical, en cuanto el precio rebase el precio de esta en su gráfico, cerrará en automático la operación.

De igual forma en cuanto el precio caiga por debajo de la línea Abajo la operación se cerrará.

Cada vez que se abre una orden, por cada repetición que se haga (si es que se desea dividir la entrada para preparar salidas múltiples) se le agrega una línea Arriba y Abajo.

De tal manera que la primer orden en abrirse (y que debiera ser la primera en cerrarse por las reglas de FIFO) exigidas en el principal regulador a nivel mundial, tendrá una línea Arriba1 y una línea Abajo1, colocadas a una distancia preestablecida en las propiedades de la Control-adora.

Si usted llegara a desear operar usando la controladora, pero no estas líneas, no las borre, pues el sistema las repondrá al siguiente tick que se mueva el par en donde la Control-adora esté operando. Para retirarlas de su nivel de actividad, puede optar por 2 opciones: Escribir un número de pips de distancia para su colocación lo suficientemente amplio como para no tenerlos a la vista en los timeframes que normalmente revisa (puede mandar colocarlas a 500 pips de distancia por ejemplo). O puede utilizar el Plug-in AllHere y pulsar el botón Azul y Coral para alejar los niveles de las líneas Arriba y Abajo más allá de los precios visibles en su gráfico. (Este plug-in lo trataremos con más detalle más adelante).

Observe que los Arriba y los Abajo son colocados de manera secuenciada, y cada vez que uno de ellos se ejecuta o se cierra manualmente la operación utilizando el botón de cerrado [x] de la controladora, esta rotará los nombre de estas líneas haciendo a las líneas Arriba2 y Abajo2, las nuevas Arriba1 y Abajo1, A las que antes se llamaban Arriba3 y Abajo3, las convertirá en las nuevas Arriba2 y Abajo2 y así sucesivamente.

Cuando acomode las líneas a distintos niveles es importante que siga la siguiente regla: coloque las líneas Arriba y Abajo en orden de más cercano a más lejano, es decir, use más cerca las líneas de menor número y más lejos las de mayor número, a fin que nunca quede más cerca al precio actual, una línea con un número mayor que otra que esté más lejos, pues al seguirse la regla de FIFO, si usted coloca (por ejemplo) la línea Arriba2 más cerca del precio actual que la línea Arriba1, esta Arriba2 será ignorada hasta que la Arriba1 sea ejecutada.

Colocación de salidas proporcional entre riesgo y beneficio

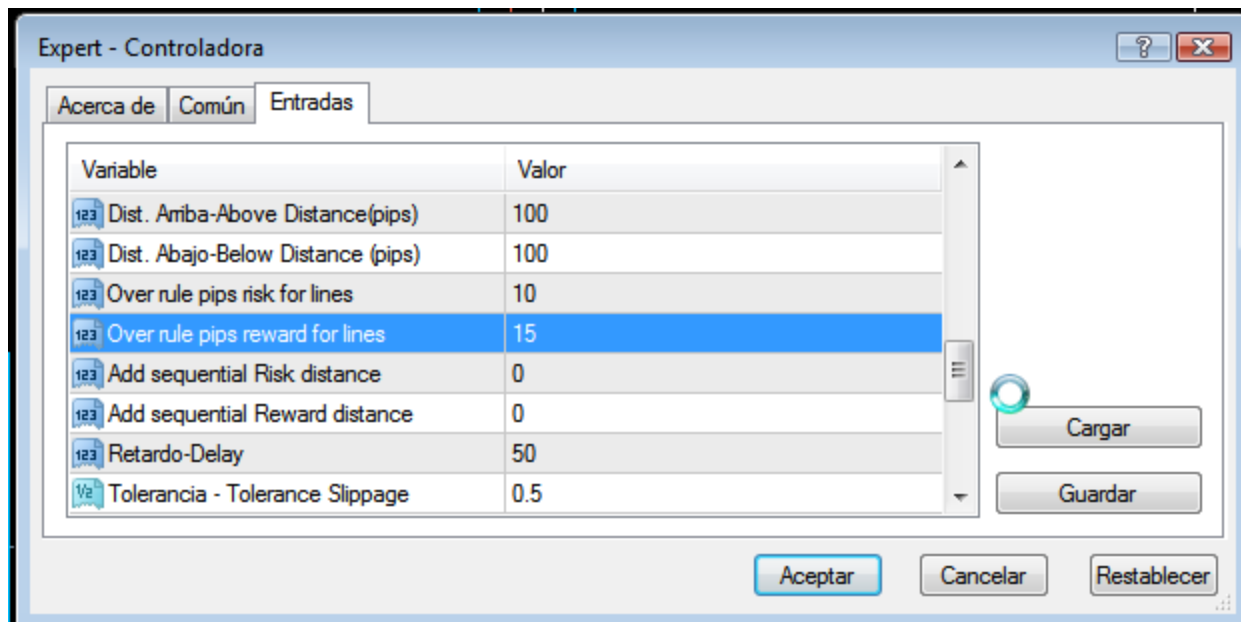
A pesar de que la controladora no vincula de manera fija, un comportamiento de Stop Loss o Take Profit a las líneas Arriba y Abajo (pues estas pueden fungir como uno u otro dependiendo de la operación si es de compra o venta), si puede reconocer cuando usted compra o vende y por lo tanto asignarle distancias de manera inteligente para representar una cantidad de distancia distinta al colocarlas, dependiendo si funcionarán como paro de pérdida o como toma de lo ganado hasta el momento.

Para lograr esto, escriba la cantidad de pips que desea utilizar como distancia de separación de la línea que hará las veces de paro de pérdida en el campo Over rule pips risk for lines.

Del mismo modo en el campo Over rule pips reward for lines escriba la distancia de separación que desea para la línea que hará las veces de toma de lo ganado hasta el momento.

Cuando usted escribe un valor para cada uno de estos campos, este tendrá prioridad sobre lo que indicó antes en la distancia de separación para Arriba y Abajo.

En la imagen que a continuación se muestra, se ejemplifica el uso para una distancia de 10 pips para la línea que hará las veces de paro de riesgo y 15 pips de distancia para la que hará las veces de toma de ganancia.



Colocación de salidas progresivas

La controladora no sólo puede poner distancias distintas a la hora de colocar las líneas Arriba y Abajo cuando se genera una nueva operación, sino que también puede agregar una distancia adicional secuencial tanto para estas líneas también dependiendo de si funcionan como paro de pérdida o toma de lo ganado.

Suponga que usted entra en una operación de compra y desea programar 3 salidas por si la tendencia que buscaba le es favorable para ir cerrando poco a poco su operación. Entonces, configura a la controladora con 3 repeticiones (para dividir en 3 partes su operación), y en la sección Add sequential Reward distance cambia el valor 0 por 10, de tal manera que el Arriba 1 esté a la distancia especificada por el parámetro Over rule reward for lines (digamos que estaba a 15). El Arriba 2 estaría a 15+10 pips y el Arriba 3 estaría a 15+10+10 (si hubiera más operaciones establecidas con un número mayor en Repeticiones, se continuarían alejando los Arriba 10 pips cada uno adicional).

De tal manera que si digamos el precio era 1.0000 cuando inició la compra, el Arriba1 estaría en 1.0015, el Arriba2 estaría a 1.0025 y el Arriba3 se colocaría a 1.0035.

De igual manera si usted coloca un valor mayor a 0 en el parámetro Add sequential Risk distance, alejaría las líneas que paran la pérdida (en este ejemplo Abajo2 y Abajo3) la cantidad de pips que le indique lo mismo que lo hizo con la distancia de los tomadores de lo ganado (en este ejemplo los Arriba) y el primero (Abajo1 para este ejemplo) estará separado por la distancia especificada por el parámetro Over rule risk for lines, o en su defecto el parámetro Distancia Abajo (en este ejemplo).

Stop Hedge

Esta es una técnica que no recomendamos usar, sin embargo a petición de algunos usuarios la hemos programado. Para activar esta función coloque en true el parámetro Program Stop Order To Hedge instead of Stop Loss. Lo que hará será en los niveles donde normalmente la Control-adora pondría el stop loss catatstrófico, colocará una orden contraria a la orden que la origina, a manera que si llegara a activarse el operador quedaría con un Hedge abierto (dos operaciones iguales pero de sentido contrario, por lo que “sostienen una pérdida o ganancia automáticamente). Cuando esta función esté activa, los botones de StopLoss (que habitualmente son naranjas) se mostrarán en color morado para indicarle que esta opción está activada.

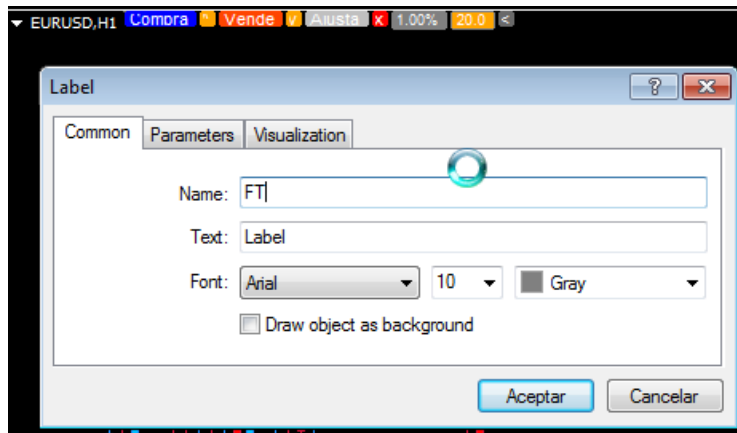
El hedge está prohibido en algunas regulaciones y por tanto no es situable para todas las plataformas de MetaTrader, dependiendo de la oferta de servicio del broker y su regulación.

Fijado de las decisiones a un Time Frame específico

En las operaciones con OCO1 (activo) la decisión siempre se toma comparando el nivel de precio con el cierre de la vela previa a la que actualmente está activa. Por tanto si usted cambia de time frame cuando está activa la controladora con una operación tipo OCO1, podría causarse el cierre de la misma, si al cambio de Time Frame, en este nuevo marco de tiempo se cumpliera con la condición (a manera de ejemplo suponga que usted tiene un arriba que se activaría si el precio cierra arriba del nivel 1.0100 y está operando un rebote en 15 minutos, si al cambiarse a 4h, la vela previa tuviese su cierre arriba del 1.0100 la Control-adora daría por cumplida la condición y se cerraría su operación)

Para evitar este tipo de problemas, usted puede fijar las decisiones de la Control-adora a un marco de tiempo específico agregando una “Text Label” o “Etiqueta de Texto” (es la que aparece cuando pulsa el botón con una T dentro de un cuadro punteado).

En los parámetros de la etiqueta, coloque como nombre FT (de Fix Timeframe) en mayúsculas, y deje el campo Texto sin modificar. Automáticamente la Control-adora colocará la etiqueta junto a los botones de la misma, y mostrará en el campo de texto el time frame actual.

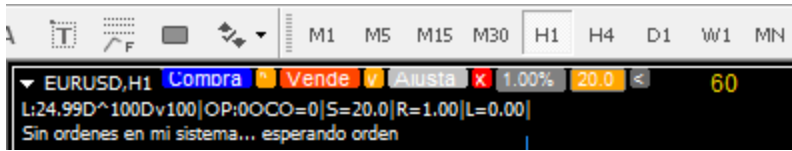


Como medida de seguridad usted debe agregar la etiqueta FT viendo el marco de tiempo que desea fijar. Si usted desea fijar las decisiones de la controladora a un time frame que no es el que actualmente tiene la controladora, deberá cambiarse primero al time frame correspondiente y luego agregar la etiqueta de texto FT.

En caso de que usted deseara fijar el marco de tiempo a un time frame específico desde otro activo en el gráfico (no recomendable) puede forzar evitar la regla de seguridad antes comentada por medio de cambiar a “true” la opción “Force fix other TF(not recommended).”

Para desactivar esta función solo elimine la etiqueta FT

Al hacer clic en aceptar aparecerá la indicación de FT al lado de la zona de botones:



Temporizador para eliminar las órdenes programadas.

La Control-adora cuenta con una opción de temporizador que cierra las operaciones abiertas una vez que el tiempo de esta se alcanza.

Esto puede ser útil en caso de que usted quisiera estar operando en intradiario, por ejemplo, y no deseara permanecer en el mercado faltando unos minutos para un fundamental de gran importancia.

Para fijar el momento del "Temporizador" agregue una "Etiqueta de Texto" (la que aparece cuando se pulsa el botón que tiene una T dentro de un cuadro punteado) y en el parámetro nombre escriba simplemente "timer" (en minúsculas y sin comillas) y en el campo texto utilizando el formato HH:MM escriba la hora (de plataforma) que desea que se cierren las operaciones. Así mismo si no desea escribir una hora sino dar un tiempo puede agregar un símbolo +antes de escribir el tiempo con el mismo formato HH:MM, por ejemplo si usted desea cerrar todo en 10 minutos ponga en el campo Texto de la "Etiqueta de texto" +00:10



En cuanto la controladora reconoce la etiqueta, le cambia a formato de color rojo y la coloca junto a los botones.

Al llegar el momento indicado una alerta le indicará que ha llegado la hora del timer y se han cerrado las operaciones abiertas por tal motivo. El cierre de operaciones sólo afectará al par que esté activo en la controladora donde se pone el timer y a las operaciones que controla el expert

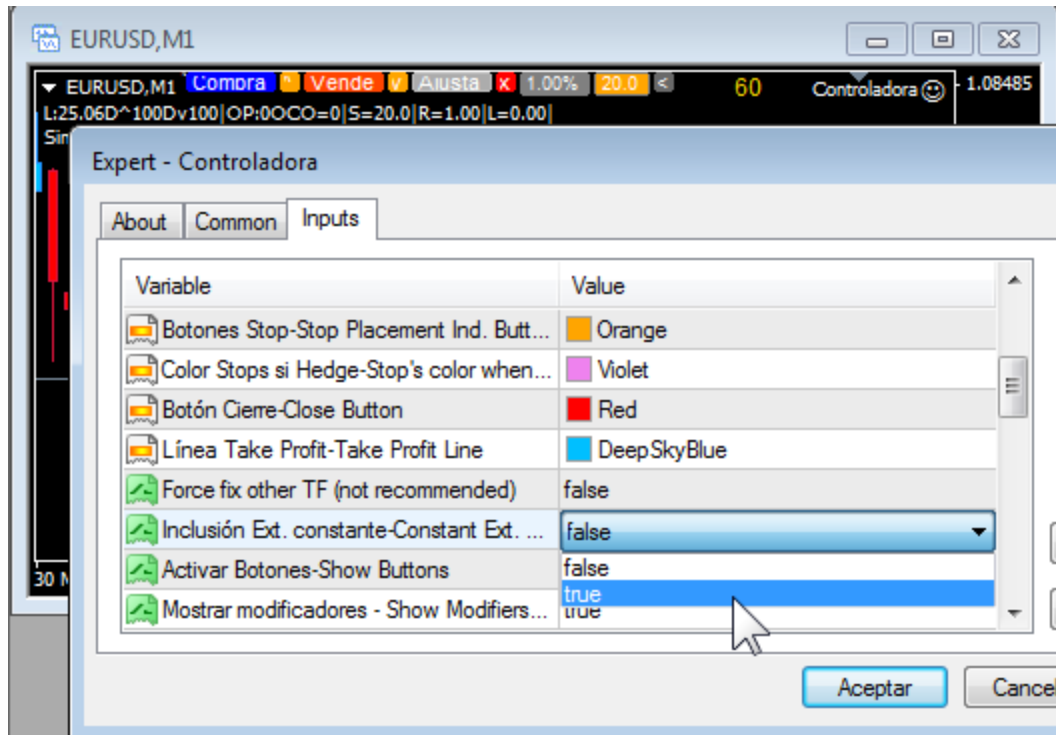
Observe que las órdenes programadas con las etiquetas bs, ss, bl y sl no son eliminadas, solo se cierran las órdenes que ya estén activas.

Si desea cancelar el timer solo borre la etiqueta timer

Control de Órdenes externas a la Control-adora.

Para agregar órdenes que ya existieran en la plataforma pero que no hubieran sido abiertas usando la Control-adora, usted solo deberá pulsar el botón "Ajusta" de color gris. Este botón también puede serle útil si por alguna razón, la control-adora llegara a quedar en conflicto con órdenes que hayan quedado "atrapadas" en la memoria de la plataforma.

Si usted desea mantener a la Control-adora buscando órdenes externas a esta en el par donde se tenga activa (suponiendo que utilizara otro expert o introdujera las operaciones desde otra terminal) puede activar la opción "Inclusión Ext. constante-Constant Ext. Op. Inclusion" cambiandola a "true".



Funciones expandidas con el uso de plug-ins

La controladora como es un expert basado en la interpretación de elementos gráficos (como líneas de tendencia, Arrows de precio, Etiquetas de texto, etc.) Puede ser adicionada en sus potencialidades por medio de la inclusión de Indicadores Técnicos personalizados, que interactúen con dichos elementos (como pueden ser las etiquetas bs,ss, bl, sl, las líneas Arriba y Abajo, etc). A estos indicadores les hemos llamado plug-ins.

Usted puede usar la Control-adora con tantos plug-ins como desee al mismo tiempo en el mismo gráfico pues estos son compatibles entre si (solo observe que mientras más plug-ins utilice al mismo tiempo, aumenta la carga de trabajo en el gráfico donde se hayan instalado).

Hasta el momento tenemos publicados 7 plug-ins para realizar las siguientes funciones:

TradeALot <https://www.mql5.com/en/market/product/5334>

Este es un plugin que puede servirle para aumentar la comodidad de uso de la Control-adora y sobre todo para aquellos operadores de scalping que desean colocar una gran cantidad de órdenes muy rápidamente, pues tan solo con arrastrar unos botones que aparecen en la parte superior de la gráfica, se pueden agregar órdenes.

Colocación de órdenes mediante la función de Arrastrar y Soltar

Si desea introducir una compra, sólo arrastre el botón "Com.P." (aparecerá en el mismo color que el botón de Compra de su expert) y suéltelo donde desea colocar la compra, si lo suelta arriba del precio actual automáticamente colocará una bs, si lo suelta debajo del precio actual será una bl. Así mismo usted puede colocar múltiples compras programadas, o ventas programadas. De igual manera si usted desea colocar una venta, solo necesita arrastrar el botón "Ven.P." (aparece en el mismo color que el botón Vende de si expert) liberarlo al nivel de precios donde desea colocar dicha venta programada. Y



de igual manera, si lo libera arriba del precio actual la venta será una sl y si lo libera abajo del precio actual será una ss.

También en ventas puede programar multiples operaciones.

Cierre de todas las posiciones

Usted con TradeALot puede ordenar el cierre inmediato de todas las posiciones pulsando el botón "xTodo"

ConditionalLimitOrders <https://www.mql5.com/en/market/product/7878>

Este plug-in le permite colocar órdenes pero que solo serán atendidas en caso de que cierto nivel sea alcanzado, por ejemplo, suponga que usted desea operar el pullback de un rompimiento, entonces lo que primero necesitaría hacer es esperar a ver que el precio pase el nivel de rompimiento (es decir que rompa) y luego entonces activar las ordenes programadas para compra límite si es un rompimiento alcista o venta limit si es un rompimiento bajista. Pues bien con este plug-in lo puede hacer de manera automatizada.

Colocación de una orden límite sólo si el precio alcanza cierto nivel

Este plug-in requiere que agregue 2 Arrows de precio para su uso. Uno que es el que verifica que el nivel de rompimiento se cumpla y otro que será el nivel donde desea poner la orden limit.

Para el nivel "gatillo" (el que verifica el rompimiento) ponga en el campo de las propiedades del "Arrow de Precio" las letras "CLT" en mayúsculas (de Conditional Limit Trigger).

Si el trigger debería activar una orden de compra límite la etiqueta que indique a qué nivel desea activar dicha orden deberá llamarse "CBL"

Si el trigger debiera activar una orden de venta límite la etiqueta que indique a qué nivel desea activar la venta deberá llamarse "CSL"

En cuanto el plug-in detecta la etiqueta "CLT" esta se pondrá de color verde y se mantendrá siempre al nivel de la vela activa en el gráfico. De igual forma la CLB se coloca en color azul y la CSL se torna de color rojo y también estas se mantienen al nivel del precio actual para que usted pueda ver que están activas.

Una vez que el nivel de trigger se alcanza por el precio, transformará la CBL o CSL en una bl o una sl según corresponda.



Si usted está utilizando la controladora con OCO1, y desea que las órdenes se ejecuten al contacto y no hasta el cierre, puede activar en las propiedades del plugin, la opción para poner Zero Entry Orders. (deberá tener el plug-in ZeroEntryOrders activo en su gráfico para que puedan ejecutarse dichas órdenes).

También puede hacer que el trigger solo se activa si el precio cierra más allá del nivel deseado poniendo en true el parámetro Trigger as OCO1 en las propiedades del plug-in.

ActInside <https://www.mql5.com/en/market/product/8222>

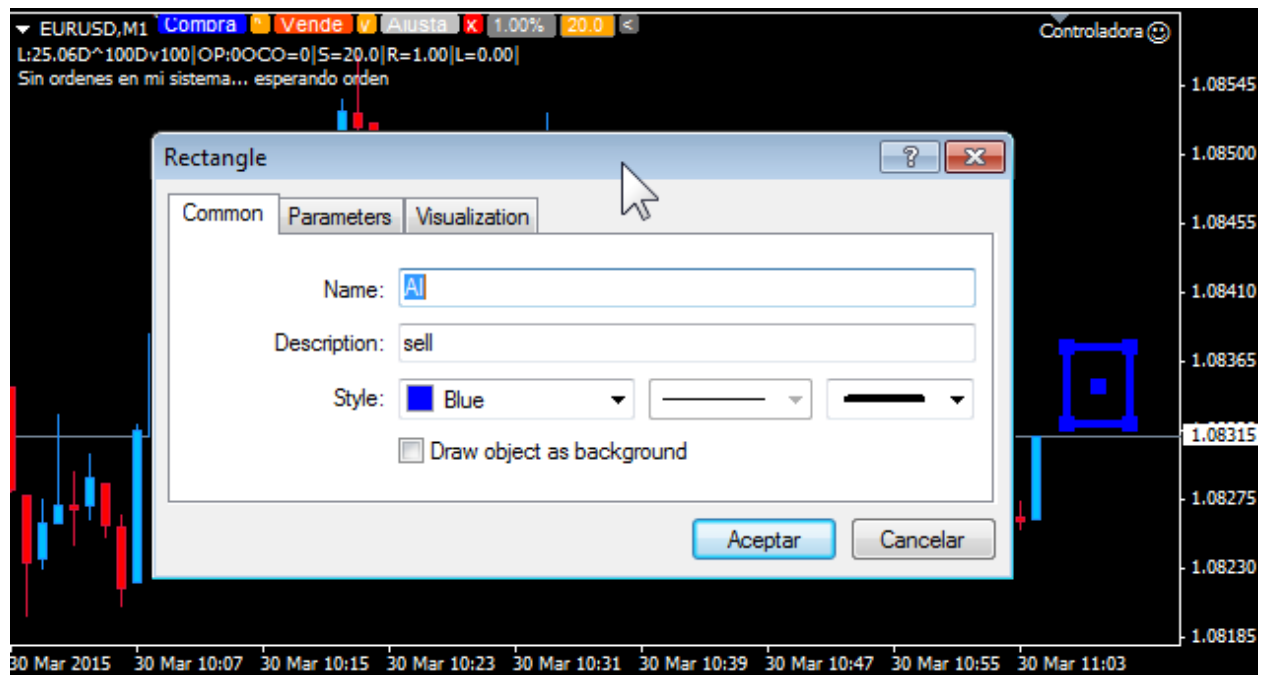
Este plug-in le permite programar una venta que solo se activará en caso de que se de un cierre de precios dentro de un rectángulo, es decir, limitando de esta manera la activación de la orden tanto entre dos niveles de precio (el máximo y mínimo del rectángulo) y en un momento determinado (los extremos izquierdo y derecho del rectángulo).

Compra o Venta solo si el precio cierra dentro de un rango y tiempo determinado

Para utilizar este indicador solo necesita agregar un cuadro en la gráfica que lleve por nombre AI y en el campo de texto escribir buy si quiere activar una compra con el rectángulo o sell si desea activar una venta.

Como el Act Inside solo puede operar con el precio de cierre de una vela concluida, siempre se guiará por el cierre de precios de la vela inmediata después a la que esté activa.

Una vez que el cierre de precios de la última vela se vea imposibilitado de abrir una posición por estar más alla del límite derecho del cuadrado AI, el indicador borrará el cuadrado y le dejará una notificación en el log de experts.



AllHere <https://www.mql5.com/en/market/product/5411>

Este plugin le permite hacer funciones de monitoreo y control de los elementos gráficos que se utilizan para manejar las órdenes y salidas de las operaciones de la Control-adora.

Monitoreo de órdenes programadas.

Al agregar el indicador en la parte inferior del gráfico aparecerán una serie de botones cuadrados pequeños que vienen codificados por color. La asignación de colores la puede cambiar en las propiedades del indicador.

Cada uno de estos botones indicará la cantidad de elementos que existan en el gráfico. De derecha a izquierda los botones muestran la cantidad de indicadores de stoploss, líneas arriba, líneas abajo, (estos dos botones aparecen con el indicativo de seleccionados, lo que significa que los puede arrastrar, más adelante verá el uso de esta función). Llaves de ss, sl, bs, bl. En caso de tener el indicador de ZeroEntryOrder instalado en el gráfico aparecerán otros 4 botones más a la izquierda de estos para indicar las mismas órdenes pero de órdenes "Zero" (más adelante cubriremos el uso de este plug-in).

Cuando no tenga ningún elemento gráfico de la controladora en la gráfica, debería aparecer un 0 (cero) en el interior de cada botón.

el

Monitoreo y eliminación de niveles de stop loss catastrófico

Las indicaciones “stoploss” que puede añadir con los botones naranja de la Control-adora, pueden ser más de uno y por lo tanto podría resultarle interesante conocer cuántos de estos tiene puestos actualmente en su gráfico. Adicionalmente si desea eliminar todas las indicaciones que tenga en el momento puestas en el gráfico, solo basta con que pulse este botón.

Eliminación o reubicación de niveles de salida

La Control-adora, está diseñada para siempre contar con los niveles de Arriba y Abajo suficientes para cerrar la cantidad de órdenes que tenga activas (en caso de faltar alguna, de inmediato la reemplaza la Control-adora). Sin embargo, si usted no desea utilizar en algún momento dichas líneas, lo que se puede hacer es colocarlas fuera

de su alcance visual. Para hacer esto, pulse el botón de Arriba o Abajo del AllHere una vez.

Si desea reubicar todas las líneas Arriba o Abajo existentes en un punto determinado, arrastre el botón correspondiente a la posición donde desea colocar dichas líneas (observe que las líneas “Arriba” no podrán ser colocadas debajo del precio actual ni las líneas “Abajo” podrán ser colocadas por arriba del precio actual.

Monitoreo de indicadores activos en el gráfico

Para que usted pueda saber qué plug-ins (y otros indicadores técnicos) tiene instalados en la plataforma, por defecto viene activada la opción para mostrar la lista de indicadores en el costado derecho del gráfico (antes del precio). Usted puede desactivar esta función cambiando a “false” su parámetro en las propiedades del plug-in (propiedades del indicador).

En el ejemplo se muestra el AllHere que indica que es el único indicador en el gráfico, además muestra que hay una indicación de “stoploss” y 1 de “bs” (para una buy stop).

ZeroEntryOrder <https://www.mql5.com/en/market/product/4916>

Este plug-in le agrega la capacidad de usar una categoría adicional de ordenes programada a la controladora, que consiste en poderse activar al contacto aun si tuviese la Control-adora en modo OCO1. Como usted ya sabe, OCO1 significa que la Control-adora deberá esperar a que el precio de cierre de la vela previa a la actual, esté cumpliendo las condiciones de las etiquetas “bs”, “bl”, “ss” o “sl” para ejecutarlas. Sin embargo, gracias a este plug-in usted puede instruir con “Arrows de Precio” órdenes que se ejecuten al contacto si les agrega un 0 antes de las letras de identificación, de tal manera que pueda combinar ambas funciones. Por ejemplo, si deseara abrir una compra en cuanto el precio toque cierto nivel pero agregar una adicional si el precio cierra arriba de ese nivel, usted agregará el plug-in de ZeroEntryOrder en su gráfico y podría poner una “bs” al nivel que desea abrir la orden si el precio cierra arriba de dicho nivel, pero además agregar una “Obs” al nivel donde desea abrir la orden en cuanto el precio llegue ahí (sin importar si se sostiene a dicho nivel al cierre de la vela).

TrailingEven <https://www.mql5.com/en/market/product/5147>

Este es otro de los plug-ins de automatización de operación con los que cuenta la Control-adora, el cuál consiste de 2 posibilidades: 1) Ir recorriendo el nivel de salida de una orden manejada por la Control-adora (de manera más versátil y conveniente que el trailing stop loss por defecto que tiene MetaTrader y 2) Mover a un punto específico los niveles de salida de una orden manejada por la Control-adora en cuanto se alcance un nivel específico de precio.

Recorrido del nivel de las salidas tipo stop si el precio avanza en la dirección del trade

Este mecanismo tipo “trailing stop” lo que hace es recorrer la línea de salida de las órdenes de salida del tipo Parar Pérdida. Para activarlo en las propiedades del indicador únicamente necesita especificar la distancia en pips (de 1.0001 a 1.0002 existe 1 pip de diferencia) que se desea establecer. Cada vez que haya más de esta distancia establecida entre el precio bid y las líneas del nivel de salida correspondiente (Abajo para compras o Arriba para ventas) se recorrerán estas para mantener la misma distancia.



Activado condicional del arrastre de precio a partir de cierto nivel

Adicionalmente para evitar un cierre prematuro de una operación, se puede condicionar el inicio de la función de “recorrido de paro” a el alcance de cierto nivel. Para esto, active la opción TBES en las propiedades del indicador y agregue una etiqueta BES, mientras esta no sea alcanzada, se recorrerá el indicador verde de arrastre de las líneas de salida pero no se moverán estas líneas hasta que el BES no sea alcanzado.



Ajuste de los niveles de salida tipo stop basado en niveles específicos

Adicionalmente el Trailing BreakEven puede recorrer a puntos específicos los niveles de salida de las operaciones activas, cuando se alcance cierto nivel, de manera independiente a la función de recorrido de precio. Para usar esta capacidad, solo agregue 2 “Arrows de Precio” una BES (que es la que detona el recorrido de las líneas de salida) y otra que especifique en dónde desea colocar las líneas de salida una vez que este nivel se alcance, a esta última le deberá colocar en nombre “BEO” (de Break Even Objective).

Una vez que el plug-in detecta que existe la combinación del “BES” y el “BEO” cambiará el formato a amarillo del “BES” y a verde el “BEO” y les mantendrá en el tiempo de la vela más reciente para indicarle que están funcionales.



Manejo de múltiples capas de TrailingBreakEven

En la dirección original del trade.

Al proceso de automatización, lo hemos llevado un paso más allá, dando la posibilidad de agregar más de un nivel de cambio de precios, para hacer esto, usted solo necesita agregar un número antes de las etiquetas "BEO", "BES". Suponga que coloca una compra de EURUSD y cuando el precio llegue a 1.1100 usted desea ponerse fuera de riesgo subiendo las líneas Abajo al punto de entrada (Suponga que fue en 1.1050) Entonces aplicaría un BES en 1.11, y el BEO en 1.1050. Pero si el precio llega a 1.1150 usted desea proteger el nivel de los 1.11, entonces agregará también una etiqueta 1BES en 1.1150 y otra 1BEO en el nivel de los 1.11.

En la dirección contraria del trade original

Ahora suponga usted que quiere tener un escenario alternativo para operar en contra sentido en caso de que el precio termine regresándose en su contra: Usted puede colocar etiquetas BES y BEO para una dirección contraria agregando un 1 al final de la instrucción, de tal manera que pudiera agregar para el ejemplo anterior, una ss en 1.10000 con una BES1 (para que funcione en contra-sentido de la compra) en 1.0950 y una BEO1 en 1.1000. E incluso podría agregar más capas a esta nueva dirección agregando otras 1BES1 y 1BEO1 más abajo. La herramienta soporta hasta 9 capas combinadas de programación.

LabelKiller <https://www.mql5.com/en/market/product/8182>

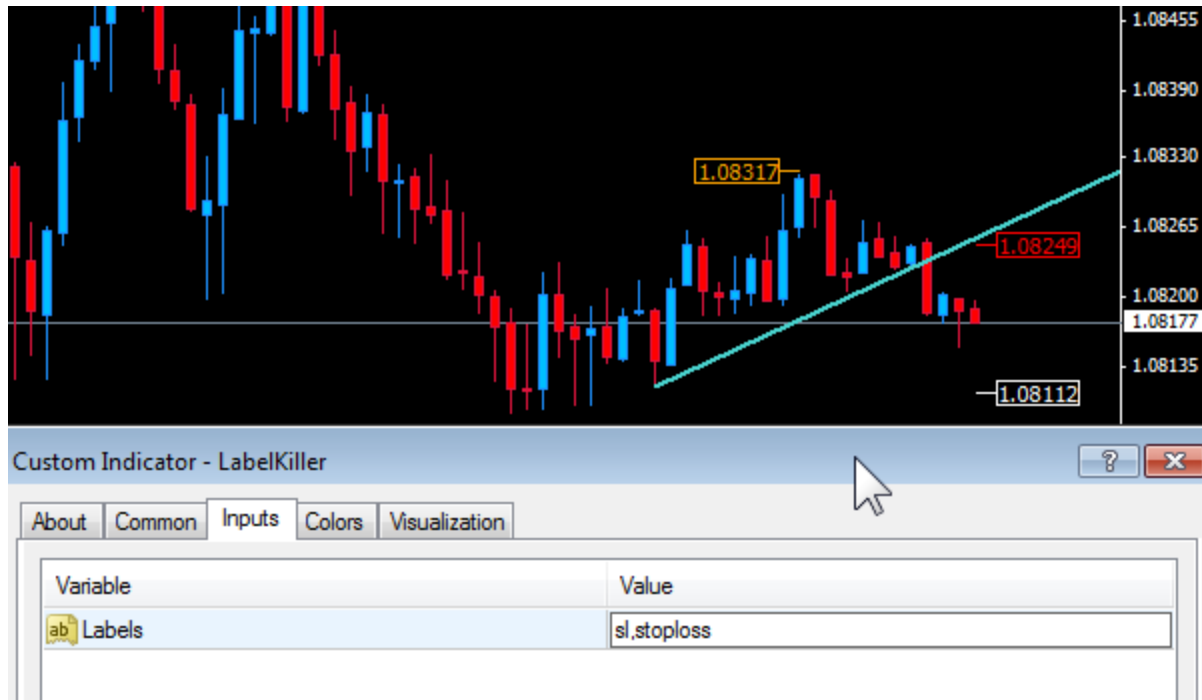
Este plug-in complementa las funciones automatizadas eliminando las órdenes programadas que se especifiquen al alcanzarse cierto nivel. Esto puede ser muy útil, cuando usted por ejemplo estaba esperando operar un retroceso de algún rompimiento de figura técnica, para evitar que si el precio llega ya a la meta, la orden siga activa cuando el precio pudiera venir ya de regreso.

Para hacer que este plug-in funcione solo agregue una "Arrow de Precio" llamada "Killer" (escriba el nombre en el campo correspondiente de las propiedades del objeto gráfico, sin comillas y con mayúscula en la K) en el nivel que desea que al ser alcanzado por el precio ocasione el borrado de los elementos descritos en el campo "Label" de las propiedades del indicador.

En el siguiente ejemplo se muestra un escenario de operación del rompimiento de una línea de tendencia de rebote alcista. La idea es que deseo vender (introduzco la orden con un "sl") en 1.08249 y usando un stoploss catastrófico

en 1.08317. Sin embargo como lo que principalmente deseo es operar el potencial decline a la zona del soporte, coloco el trigger que borre mis “Arrows de Precio” para este escenario, es decir la “sl” y “stoploss”, indicándolos separados por una coma en el campo “Labels” de las propiedades del indicador.

Por cierto este plug-in puede borrar cualquier elemento gráfico que se desee, aun si no es uno que tenga relación con la Control-adora, por ejemplo podría inclusive borrar la línea de tendencia agregando su nombre, luego del stoploss en el campo “Labels” de las propiedades del indicador.



Instalando la controladora en un gráfico

Primero descargue el expert desde la Market de MetaTrader 4 o visite esta líga para adquirir su Control-adora. <https://www.mql5.com/es/market/product/4158>

Instalar la controladora es muy sencillo, solo basta agregar al gráfico del instrumento (vg EURUSD) que se desea controlar el Expert Adviser de la Control-adora

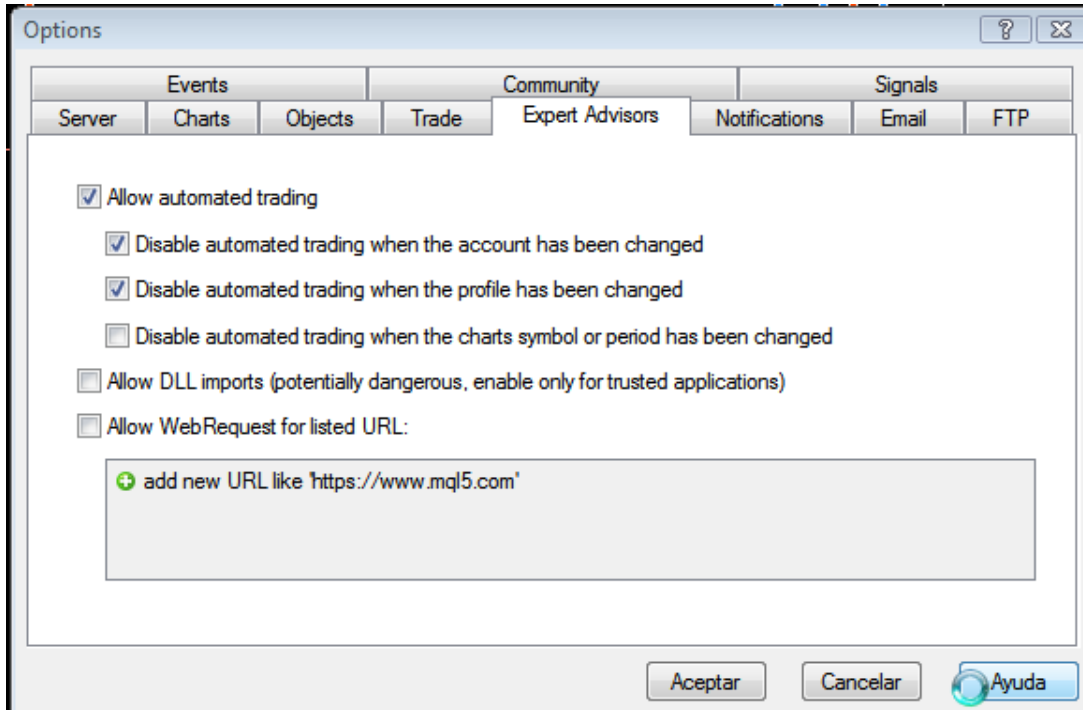
Para lograr esto, Active la ventana de navegación de su plataforma (Control+N),

En la sección de Experts encuentre el expert Control-adora y arrastre al gráfico con el instrumento deseado.

Si es la primera vez que agrega la Control-adora a un gráfico verifique las siguientes configuraciones:

En el menú Herramientas/Opciones: En la pestaña Expert Advisors vea que la opción Permitir trade automático esté activo (palomeado).

Para evitar accidentes es recomendable que active también las 2 siguientes opciones: Desactivar trade automático cuando la cuenta cambie y Desactivar trade automático cuando el Perfil cambie.



Así mismo en las propiedades de la Control-adora, en la pestaña Común, deberá activar la opción, Permitir trade en vivo, idealmente también es deseable que tenga Permitir importación de expertos externos y Activar Alertas.

Una carita feliz deberá mostrarse junto a la palabra Control-adora, en la esquina superior derecha de su gráfico.

Si usted ya ha instalado la Control-adora en el gráfico y desea entrar en la sección de propiedades, pulse sobre la carita feliz.

Si usted desea retirar la Control-adora de su gráfico, pulse sobre cualquier espacio vacío del gráfico con el botón contrario de su mouse, y del menú emergente seleccione Asesor Experto/Remove.

Explicación de las configuraciones de la Control-adora

En inglés - In English: Seleccione falso para usarlo en modo español.

Protective Start's Down-count - Conteo regresivo de protección: Para evitar errores en la ejecución de la controladora cuando se abre la plataforma o se cambia de time frame (que reinicia a todos los indicadores y el expert instalado en el gráfico) agregamos un conteo regresivo para dar tiempo a MetaTrader de estabilizarse antes de que la Control-adora pueda evaluar niveles y mandar operaciones, determine qué tan largo o corto lo desea (mientras más lento su computador más amplio deberá ser el conteo).

Hide comments when collapse btns. -Quitar Comentarios al colapsar botones: Los botones de la controladora pueden ocultarse desde la pantalla pulsando el botón [<<], esta opción le permite quitar la generación de comentarios en la esquina superior derecha, cuando los botones están colapsados, puede serle útil si requiere este espacio disponible para la información provista por otros indicadores.

Selección de colores:

Color Arriba - Color Above: Define el color para las líneas de salida Arriba

Color Abajo - Color Below: Define el color para las líneas de salida Abajo

Botón Compra - Buy Button: Define el color del relleno del botón de compra

Botón Vende - Sell Button: Define el color del relleno del botón de venta

Botones Stop - Stop Buttons: Define el color de los botones de Stop Arriba [^] y Stop Abajo [v], así como a la Arrow de precio correspondiente en el gráfico.

Color de Stops si Hedge - Stop's color when hedge: A manera de alerta, los botones Stop y la Arrow de precio correspondiente cambiarán a este color para indicarle que tiene la controladora en modo Hedge.

Botón de Cierre - Close Button: Color del fondo del botón de Cierre de Operación.

Línea de Take Profit - Take Profit Line: Color de la línea de indicación visual del Take Profit (basada en la relación riesgo beneficio fijada en la controladora)

Fijado de Time Frame

Force fix other TF (not recommended) Forzar fijado de otro Time Frame: Desde la versión 4.8 por default no se puede fijar un Time Frame desde otro, por lo que para Fijar Time frame necesita cambiarse al TF que desea fijar y luego fijarlo, si pone esta opción en Verdadero, le permitirá hacerlo, aun cuando hemos tenido reporte de cierres no intencionados de operaciones cuando los sistemas experimentan lentitud por carga de procesos (problema común en los servidores virtuales por ejemplo).

Inclusión de Ext. constante - Constant External Option Included: Active esta opción colocándola en True en caso de que desee que la controladora se haga cargo de órdenes introducidas desde otros gráficos donde opera la controladora ya sea de manera manual o causadas por otro expert adviser.

Activar Botones - Show Buttons: Si usted no desea tener botones para compra o venta inmediata y trabajará solo con las Arrow de Precio para indicar la programación de órdenes puede cambiar esta opción a falso, para evitar apertura de órdenes de manera accidental.

Mostrar Modificadores - Show Modifiers: Si usted ocupa cambiar con frecuencia el tamaño de sus órdenes o la distancia por defecto del Stop loss catastrófico, mantenga esta opción en true, de lo contrario, puede ahorrar espacio de pantalla poniéndolo en false.

Mostrar L de Take Profit - Take Profit Line Show: La controladora puede ayudarle a estimar rápidamente si una entrada es adecuada o no para operarla indicándole dónde debería estar su take profit si corriera con la operación hasta su stop loss catastrófico. Si desea ver esta línea de ayuda visual, ponga esta opción en true, de lo contrario seleccione false.

Activate orders On Close Only - Activar Ordenes OCO: Si usted desea que las ordenes de la controladora se ejecuten solo si se confirman con el cierre de precios de la última vela completada (la que no cambiará ya su forma, es decir la previa a la vela actual o vela 0) seleccione para esta opción true, deberá ver en los comentarios (en la esquina superior izquierda) OCO = 1, si usted desea que las instrucciones de la controladora se ejecuten en cuanto el precio pase por estos niveles simplemente sin esperar al cierre, ponga en false y en los comentarios del gráfico verá OCO = 0.

Use allways OCO 0 for Take Profit - Siempre Usar OCO 0 para toma de utilidades: Si usted desea que de las salidas programadas (con las líneas Arriba o Abajo), la que equivalga a la salida limit (o take profit) se active solo al contacto, seleccione true para esta opción, a esto es a lo que nos referimos en algunos videos como Inteli OCO.

Grueso Lineas - Line Width: Las líneas Arriba y Abajo pueden tener un grueso distinto al que comúnmente usa en sus análisis para ayudar a que resalten visualmente, en esta opción usted puede aumentar o disminuir el grueso de estas líneas según su preferencia.

Distancia Arriba - Above Distance: Es la distancia en puntos por defecto para colocar las líneas Arriba, con respecto al precio BID al momento de entrar la orden al broker, o cuando se adopta el control de una establecida fuera de la controladora. Ponga en este espacio una distancia razonable para que pueda

manipular su altura dependiendo de su escenario de operación. En el par EURUSD para darle una referencia 1 pip es el paso entre 1.0000 y 1.0001, en el USDJPY es el paso entre 100.00 y 100.01.

Distancia Abajo - Below Distance Es la distancia en puntos por defecto para colocar las líneas Abajo, con respecto al precio BID al momento de entrar la orden al broker, o cuando se adopta el control de una establecida fuera de la controladora. Ponga en este espacio una distancia razonable para que pueda manipular su altura dependiendo de su escenario de operación. En el par EURUSD para darle una referencia 1 pip es el paso entre 1.0001 y 1.0000, en el USDJPY es el paso entre 100.01 y 100.00.

Over rule pip risk for lines: Si desea manejar una separación distinta de las líneas Arriba y Abajo dependiendo de si se usará para salir de una operación parando pérdida, ponga aquí la cantidad en pips que desea correr de riesgo antes de que se encuentre con la línea que haga las veces de paro de pérdida (sin importar si es Arriba o Abajo)

Over rule pips reward for lines: Si desea manejar una separación distinta de las líneas Arriba y Abajo dependiendo de si se usará para salir de una operación tomando lo ganado, ponga aquí la cantidad en pips que desea correr de riesgo antes de que se encuentre con la línea que haga las veces de toma de lo ganado (sin importar si es Arriba o Abajo)

Add sequential Risk distance - *Agregar distancia secuencial de riesgo:* Para las operaciones que se prepararán para salidas múltiples (usando repeticiones), puede agregar una distancia adicional secuencial para cada una de las líneas que hagan las veces de paro de pérdida, por ejemplo si agrega 10, alejará 10 pips el Abajo2 del Abajo1, 10 pips más al Abajo3 del Abajo2 y así sucesivamente (suponiendo que el Abajo haga las veces de paro de pérdida).

Add sequential Reward distance *Agregar distancia secuencial de beneficio:* Para las operaciones que se prepararán para salidas múltiples (usando repeticiones), puede agregar una distancia adicional secuencial para cada una de las líneas que hagan las veces de toma de lo ganado, por ejemplo si agrega 10, alejará 10 pips el Abajo2 del Abajo1, 10 pips más al Abajo3 del Abajo2 y así sucesivamente (suponiendo que el Abajo haga las veces de toma de lo ganado).

Retardo - Delay: Es el tiempo de espera entre dos procesos que se da en milisegundos para evitar saturar al sistema (con un cuello de botella). Aumente este número que por defecto es 50 si observa comportamientos extraños o error en la respuesta de su broker.

Tolerancia - Tolerance Slippage: Es la tolerancia máxima en pips que se le instruye al broker para cambiar el precio de una instrucción dada.

Rango Pips para aun ordenar: Distintos brokers usando MetaTrader, tienen formas de responder distinto a las órdenes múltiples (como cuando se usan repeticiones). Para evitar que un broker ignore parte de las repeticiones instruidas, el sistema insistirá si no logra verificar que tiene abiertas la cantidad de repeticiones indicadas dentro de un rango de precios. Coloque la cantidad de pips razonables que dejará pasar antes de preferir desistir agregar más trades porque ya está a un precio muy lejano al originalmente planeado. Opera para apertura y no para cierre de operaciones.

Lotes - Lots: Si usted opera por cantidades fijas de contratos en su sistema, coloque aquí el número de contratos que desea para cada orden. Si utiliza repeticiones se dividirá el número de contratos aquí especificado entre las repeticiones indicadas, por ejemplo: Lotes = 1 Repeticiones = 2 dará como resultado abrir 2 órdenes de 0.5 lotes.

%Riesgo - Risk%: Si usted opera por exposición porcentual de su cuenta, escriba aquí el porcentaje de su cuenta que desea arriesgar desde el precio de entrada hasta el stop loss catastrófico. **Para hacer uso del riesgo porcentual deberá poner en 0 el campo de Lotes**

Stop Loss (por defecto - default): Es la distancia en pips por defecto (si no se especifica otra con los botones de Stop Loss en el gráfico) para colocar el stop loss catastrófico. Este stop loss es visible por su broker y es operante aún si cierra la plataforma o esta se desconecta.

Repeticiones - Repetitions: Si usted desea preparar sus órdenes para salidas múltiples, escriba aquí el número de salidas que desea aplicar para cada orden. Por ejemplo si usted gusta de cerrar la mitad del trade al llegar al punto donde el riesgo lo iguala con el beneficio y luego dejar correr la otra mitad hasta donde termine su tendencia, utilice 2 repeticiones. La controladora dividirá el número de contratos que debe abrir (ya sean dictados directamente en Lots o por %Riesgo) entre este número de repeticiones aquí dictado.

Rel Riesgo Benef. Risk Reward: Es la proporción que se utilizará para colocar la línea de ayuda visual Take Profit (no tiene efecto en las órdenes de la controladora) Si coloca por ejemplo 1.5 y su stop loss está a 10 pips del precio BID, la línea se dibujará a 15 pips en sentido contrario.

Program Stop Order to Hedge instead : *Advertencia: el uso del Hedge representa un arreglo cosmético que genera un costo para la cuenta pero no representa un beneficio real para la misma, por lo que en algunas regulaciones como la de USA está prohibido y nosotros no recomendamos su uso.*

Seleccione True si en lugar de programar un Stop loss catastrófico desea programar una orden en sentido contrario a fin de hacer Hedge en su cuenta (sujeto a disponibilidad de poder colocar operaciones contrarias en el mismo instrumento, ofrecido por broker).

Avoid adding error margin to stop loss: Si usted desea que la colocación del Stop loss catastrófico sea exactamente en el nivel donde coloque los señalamientos de stop loss en el gráfico coloque esta opción en true. Para agregar la distancia de protección que incluimos por defecto de 2 veces el spread para evitar cierres accidentales deje en false

Alert when the price is too close to stop loss: Si usted desea que una alerta sonora y visual aparezca cada vez que el precio se acerque a su indicación de stop loss en el gráfico, deje esta opción en true, de lo contrario seleccione false. La alerta puede ser usada también como una alerta de precio sonora en el gráfico colocando la indicación de stop loss al nivel que se desea escuchar la alerta cuando el precio.